



Как защитить орудия промысла и улов от тюленей и морских птиц?



Памятка профессиональным рыбакам Финского залива.

Уважаемые рыбаки!

Эта памятка разработана, чтобы облегчить вам промысел в Финском заливе и обеспечить охрану морской экосистемы.

Мы знаем, что тюлени причиняют вам значительные неудобства, повреждая снасти и улов, а птицы путаются в ставных сетях. Предлагаем несколько способов для уменьшения потерь от столкновения с обитателями Финского залива.

Почему так происходит?

Через Финский залив проходит крупнейший миграционный путь водоплавающих птиц в Европе. Во время миграции они собираются в крупные стаи, которые кормятся на глубине. Сети невидимы для птиц, из-за чего они случайно путаются в ячее.

Тюлени обитают в Финском заливе постоянно и относятся к двум видам: **серый тюлень** (крупный тюлень с вытянутой мордой, на фото) и **кольчатая нерпа** (мелкий тюлень с приплюснутой мордой и кольчатым узором на шкуре). Серый тюлень обычен, именно он приносит основной ущерб. Кольчатая нерпа редка и близка к исчезновению в регионе. Вред от неё минимален.



Тюлени кормятся рыбой из снастей, потому что стремятся экономить энергию на поимке добычи. Проблема часто возникает, когда промысел ведётся в местах скопления тюленей.

При отсутствии сетей тюлени добывают рыбу, которую проще всего поймать, в том числе непромысловую - бельдюгу, песчанку, четырёхрогого бычка и др. **Тюлень – не всегда конкурент!**

Есть ли польза от тюленей?

В истории был пример, когда в национальном парке уничтожили всех крупных хищников. Олени расплодились очень быстро, их численность выросла в 25 раз. Но затем они стали погибать десятками тысяч от эпидемий и голода, сильно нарушив лесную растительность. Тоже самое произойдёт с рыбой, если устранить морских хищников с какой-либо акватории.

Отстрел не решит проблему!

Иногда у рыбаков создаётся впечатление, что тюленей слишком много и стоит организовать их отстрел. Но проблема не в количестве, а в качестве: шведские зоологи установили, что воровством рыбы из снастей, в основном, занимаются немногочисленные тюлени-«специалисты». Убийство случайно выбранных особей никак не приближает к избавлению от проблемы с тюленями.

Что можно сделать?

1. **Изымайте улов как можно раньше от восхода Солнца.**

Тюлени – дневные хищники и редко кормятся в тёмное время суток.



Авторы памятки изучали, сколько корюшки и салаки будет повреждено тюленями в течение дня при весеннем промысле в Финском заливе.

2. Защитите мерёжу от тюленей.

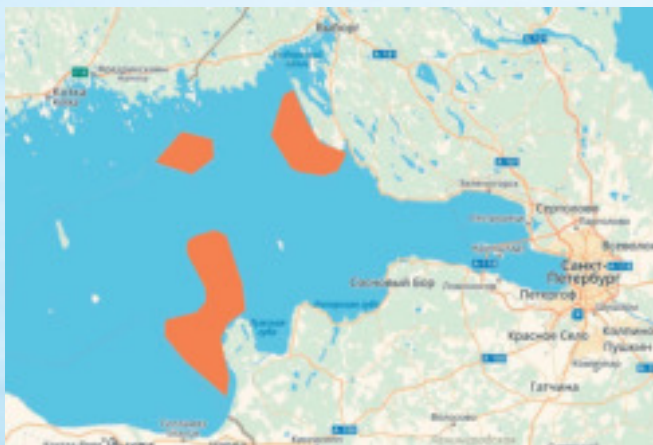
Для защиты помогает перекрытие входа решёткой, штырём или сеткой, а также обтягивание бочек дополнительным слоем сети (например, траловой сетью)

3. При возможности увеличьте глубину постановки сетей.

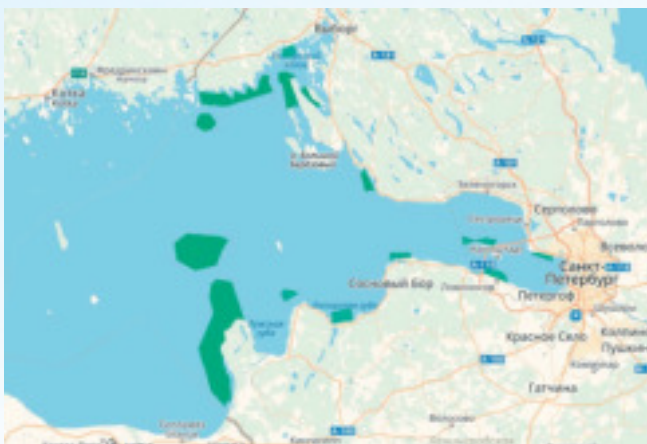
С увеличением глубины уменьшается доступность ставных сетей для тюленей и птиц. Балтийские тюлени редко ныряют глубже 40 метров. Птицы чаще всего попадают на глубине 5-10 метров и не глубже 20-30 метров (апрель-май и октябрь).

4. Избегайте мест скопления птиц и тюленей.

Ниже приведены карты «горячих» районов в Финском заливе. Это не означает, что в других районах невозможна порча улова или приловы, но в указанных местах вероятность максимальна.



Районы с высоким риском повреждения улова серым тюленем в безлёдный период



Районы с высоким риском приловов водоплавающих птиц (гагар и утиных) в безлёдный период.

Морские нырковые утки (морянка, турпан, синьга) обычно попадают в ставные сети на каменистых банках в открытом море, у границы свала глубин. Прочие виды птиц наиболее часто гибнут при прибрежном лове рыбы.

(На картах не указана акватория заповедника «Восток Финского залива», учреждённого в 2017 году, поскольку рыболовный промысел в нём запрещён)

5. Переставляйте сети как можно чаще.

Тюлени не сразу находят сети, поэтому частая перестановка сетей уменьшает риск порчи улова.

Науке нужна ваша помощь!

Проблема повреждения тюленями уловов, а также гибели в снастях тюленей и водоплавающих птиц изучена недостаточно. Без дополнительной информации от рыбаков мы не можем помочь в её решении.

Какого рода сотрудничество нам необходимо?

- ➔ Возможность осмотра улова после его изъятия на предмет повреждённой рыбы;
- ➔ Возможность осмотра птиц и тюленей, погибших в снастях (мы не сообщаем об источниках данных в контролирующие органы);
- ➔ Получение опросных данных о количестве птиц и тюленей, погибших в текущем году;
- ➔ Получение фотографий погибших животных с информацией о времени, месте, типе орудий лова и др.

Будем рады взаимодействию и предоставлению информации!

Также принимаются любые замечания, комментарии и предложения по содержанию данного буклета.

Наши контакты:

Коалиция «Чистая Балтика»,
Баренц-Балтийская программа
«Природа и человек»

[Http://www.ccb.se/bbnp/](http://www.ccb.se/bbnp/)

Специалисты в Санкт-Петербурге:

Анна Лосева (тюлени) - anna.loseva14@gmail.com
+7(951) 667-03-46

Сергей Коузов (птицы) - skouzov@mail.ru
+7 921 866 04 37

Составитель: А.В.Лосева Фото: С.А.Коузов, В.В.Вдовенко